



Tranås/Ydre Släktforskarförening

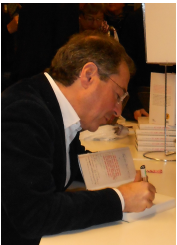
Medlemsblad våren 2014

Passa på att se
Hultgrens
bilder Sidan 9

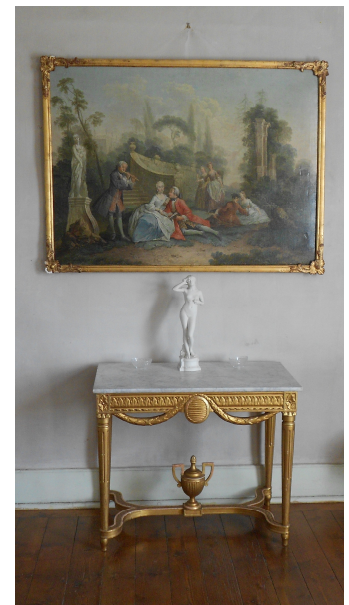
Greta Garbos
släkt-
träd
Sidan 10



Författarafton
med
Göran
Rosen-
berg



Sidan 4



Besök på
Degla gård
Sidan 8

Kallelse till
årsmötet
Sidan 5

Välkomna till ett nytt verksamhetsår 2014

Så har vi tagit steget in i ett nytt år igen och får nu skriva 2014. Det är 100 år sedan första världskriget började och lika många år sedan min pappa föddes. I Boken "Småbrukarnas räkenskaper" den 19/1 1914 har farfar noterat: Barnmorska 5 kronor. Jag har roat mig med att kolla vad det skulle motsvara i pengar i nutid. Enligt Kungliga myntkabinettet skulle det vara 216 kr år 2010. Intressant är då också att veta att ett dagsverke på Boxholms Bolag gav farfar 3 kr det vill säga 129 kr i nutid. Han fick alltså göra nästan två dagsverken för att ha råd med barnmorskan. I kg kaffe kostade 1.50:- omvandlat till nutid 64.98:- Värdelöst vetande kanske men tänkvärt ändå!

När skotten i Sarajevo föll den 28 juni var pappa fem månader gammal. Man kan undra hur snabbt informationen om världshändelserna gick fram till familjen i den lilla röda stugan. När fick man kännedom om krigets utbrott och hur mycket fick man veta? Inte som idag, på minuten i alla fall. Vilken otrolig skillnad, svårt att föreställa sig.

Det var då det, nu återvänder vi till modern tid.

Vår verksamhet under hösten 2013 blev något utöver det vanliga. Tänk att få komma till Degla gård och bli välkomnad av Karl Hermelin, det är inte alla förunnat. Vädret bjöd på sol och värme och Karl bjöd på kaffe i den vackra gamla gården.

Besöket av Göran Rosenberg blev också väldigt lyckat, ja utan tvekan höstens höjdpunkt.

Sen kom "Sven" och gjorde vår traditionella grötfest till storm- och snökaos och det var många som inte vågade sig ut den kvällen. Men några tappra medlemmar kom i alla fall och åt gröt och trivdes i värmen inomhus.

Nu har vi knäpat ihop ännu ett program som vi hoppas ni ska finna intressant. Notera gärna datum i er almanacka så det inte faller i glömska. Ta gärna med vänner och bekanta, vi har plats för dom också!

I väntan på våren så träffas vi på föreningens aktiviteter och har trevligt tillsammans!

Välkomna !

Gerd Brisfjord Karlsson
ordförande



I radions barndom. En riktig höjdpunkt!

Nya medlemmar

Vi hälsar följande nya medlemmar välkomna i föreningen och hoppas att ni ska trivas hos oss!

Jan Ahlstrand, Vingåker
Marianne Axelsson, Ydre
Sten Berggren, Sommen
Bertil Blomgren, Tranås
Magdalena Bragde, Tranås

Birgitta Davidsson, Tranås
Britt Marie Ewerlöf, Tranås
Gittan Fagerlund, Tranås
Per-Olof Gustavsson, Tranås
Lars Olgus, Ydre
Palle Rosén, Tranås
Anna Tengvall, Tranås
Christina Vikhed, Gränna
Tom Wallberg, Tranås

Program våren 2014

Föreningens Årsmöte

Lördagen den 8 mars kl. 15.00

Kaj Johansson från Lammhult underhåller med sång och musik, samt berättar om sitt liv som barnhemsbarn. Föreningen bjuder på kaffe med bröd!

Plats: föreningslokalen, Storgatan 50 i Tranås

Släktforskningens dag

Lördagen den 15 mars kl. 10.30 - 13.00

I år anordnar föreningen Släktforskningens dag på biblioteket i Österbymo. Årets tema är "Porträtt i släktforskningen". Besökarna kommer bland annat att guidas av Karin Johansson i utställningen med A. C. Hultgrens bilder.

Guidningen startar kl. 10.30.

OBS! Plats: Biblioteket i Österbymo



Berättarkväll

Torsdagen den 10 april kl. 18.30

Dags för den traditionella berättarkvällen med olika berättelser av föreningens medlemmar. Kontakta Gerd 0140-16159, om du har någon historia du kan tänka dig att berätta. Det kan vara stort som smått. Kaffeservering.

Plats: föreningslokalen, Storgatan 50 i Tranås

Utflykt till Hullaryd med historisk vandring

Lördagen den 17 maj

Ingrid Persson visar oss bland annat härads-häktet och galgbacken. Efter vandringen dricker vi kaffe på Thelegården.

Pris: 50:- för guidning och kaffe.

Samling kl. 10.00 på Parkhallens parkering i Tranås för samåkning.

OBS! Deltagarantalet är maximerat till 30 personer, anmälan till Gerd, 0140-16159, senast 11 maj.



Folksam

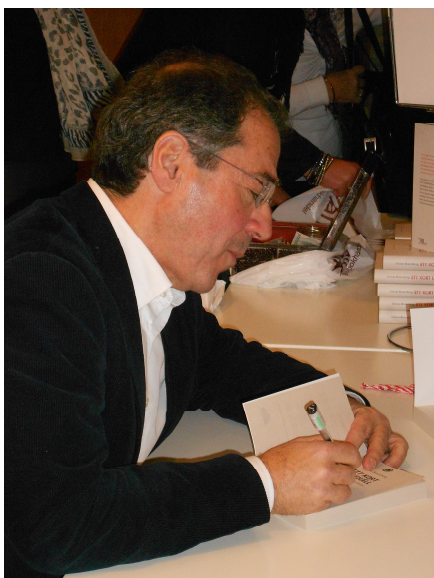
Lars Karlsson

Tel. 0140-153 05, 076-125 30 39

 **Studieförbundet
Vuxenskolan**

Tranås

0140-163 04



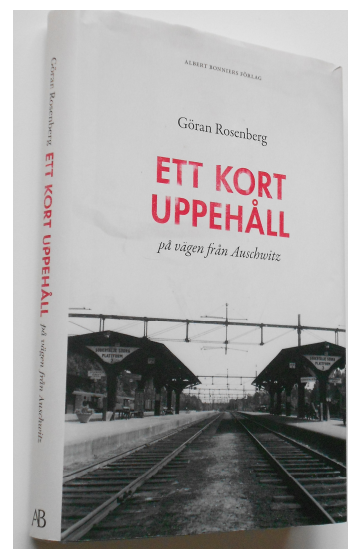
Författarafton med Göran Rosenberg

Hösten 2013 ville vi ge våra medlemmar och allmänheten något utöver det vanliga, en författarafton med någon känd person. Vi valde då Göran Rosenberg som skrivit boken om sin far, "Ett kort uppehåll på vägen till Auschwitz". Vi tyckte att den resan han gjorde på något vis kunde ha samhörighet med de resor i tiden vi släktforskare gör. Lite darrigt var det inför besöket, skulle det komma mycket folk och hur skulle vi lägga upp det hela. Det här var något helt nytt för vår förening och vi tog oss an planeringen med stor förväntan.

Det blev en fantastisk kväll! En fullsatt Löfstadkyrka, ca 220 personer, kom och lyssnade till berättelsen om en far som mirakulöst tar sig levande till Sverige

från Auschwitz och som senare återförenas med sin ungdoms älskade. En fångslad publik lyssnade till Göran Rosenberg som under en och en halv timmas tid berättade om sin bok. Att boken just handlade om hans pappa, och inte Auschwitz, var Göran nogga att poängtera. Tack vare brev och dokument som hans mor sparat kunde Göran många år efter pappans bortgång skriva boken och på detta sätt lära känna sin far. Det var en mycket personlig historia om mannen som steg av tåget i Södertälje en augustikväll 1947 för att börja ett nytt liv och som efter många år återser sin älskade Hala och kan bilda familj. Allt verkar bra till en början, men de svåra minnena från tiden i koncentrationslägren förmörkar hans liv. Det liv som han till slut inte orkar leva.

Efter föreläsningen fick publiken möjlighet att köpa boken och även få den signerad av författaren. På plats med försäljning fanns Helen och Sofie från bokhandeln och kön var lång både för att köpa och för att få några ord med Göran Rosenberg.



Gerd Brisfjord Karlsson



Löfstadkyrkan fylldes av besökare när föreningen bjudit in Göran Rosenberg.

Årsmöte 2014



Bild från årsmötet 2013 i Hembygdsgården, Tranås

Kallelse

till

ÅRSMÖTE

med Tranås/Ydre
Släktforskarförening

Lördagen den 8 mars 2014
klockan 15.00
i Vuxenskolans lokaler
Storgatan 50, Tranås

Kaj Johansson från Lammhult
sjunger och berättar

Sedvanliga
årsmötesförhandlingar

Föreningen bjuder på kaffe

Välkomna!

Förslag till dagordning för årsmötet

1. Årsmötets öppnande
2. Årsmötets behöriga utlysande
3. Godkännande av dagordningen
4. Val av mötesordförande och mötessekreterare
5. Val av två justeringsmän, tillika rösträkare
6. Styrelsens verksamhetsberättelse
7. Styrelsens ekonomiska årsredovisning
8. Revisionsberättelse
9. Fråga om styrelsens ansvarsfrihet
10. Val av föreningens ordförande för ett år
11. Val av tre styrelseledamöter för två år
12. Val av två revisorer för ett år
13. Val av en revisorssuppleant för ett år
14. Val av tre ledamöter i valberedningen för ett år, varav en sammankallande
15. Fastställande av medlemsavgift för 2015
16. Övriga frågor
17. Avslutning

VERKSAMHETSBERÄTTELSE

För Tranås/Ydre Släktforskarförening 2013

Föreningens styrelse och förtroendevalda

Ordförande	Gerd Brisfjord Karlsson
Vice Ordförande	Gunnar Malmberg
Kassör	Ingegerd Fransson
Sekreterare	Lillian Ström
Vice Sekreterare	Anders Johansson
Ledamöter	Iréne Nordell Elisabeth Linderfalk
Revisorer	Lennart Ring Gösta Sanfridsson
Revisorssuppleant	Sven-Olof Friman
Valberedning	Lars Karlsson Bo Fransson Lennart Sandgren

Styrelsen har under året hållit 6 protokollförda möten.

Föreningen hade vid årets slut 237 medlemmar. Medlemsavgiften har varit 100 kr för enskild medlem och 50 kr för familjemedlem. Föreningen är medlem i Sveriges Släktforskarförbund.

Medlemsträffar och arrangemang

Året inleddes med öppet hus för alla släktforskningsintresserade lördagen den 26 januari. Författarna Anna Rudberg och Vibeke Olsson medverkade och Anna berättade om sin bok "Över byn välver sig himlen"

Årsmöte hölls den 9:e mars i Hembygdsgården med ca 30 deltagare, efter sedvanliga årsmötesförhandlingar berättade Gunnar Malmberg om sin USA-resa med besök hos nyfunna släktingar i USA.

Lördagen den 16:e mars anordnades Släktforskningens dag, denna gång på Tranås bibliotek där några av föreningens medlemmar hjälpte släktforskningsintresserade att prova på släktforskning.

Den 25 april var det berättarkväll i föreningslokalen. Kvällen inleddes av Suzanne Zetterblad som berättade om sin släkting bagare Lind från Tranås. Gösta Sanfridsson fortsatte sedan med en fantastisk historia om Linderåsbon som gav ut sin egen lärobok i amerikanska, "Jenki Sounds". Alla besökare fick också en kopia av boken. Kvällen avslutades av Elisabeth Linderfalk med en historia om hur upphittade brev blev till en teaterpjäs.

Lördagen den 25 maj anordnades en utflykt till Gamla Linköping. Dagen började med besök hos Östgöta Genealogiska förening och deras forskarstuga, som delas med föreningen DIS. Fortsatte sedan med fika på Dahlbergs café och avslutades med en guidad rundvandring med besök i Carin Nilssons villa och Solliden ett orört arbetarhem från 1920-talet.

Under sommaren medverkade föreningen i Amerikaveckan i Österbymo/Kisa genom att visa släktforskning på biblioteket i Österbymo och i Rydsnäs.

Under vecka 34, som avslutades med Konstrakan den 24 augusti, deltog föreningen med en utställning av Bo Odes tavlor tillsammans med Holavedens Hembygd förenings. Detta ingick i vad som kallas K-Norr, Kultur på Norr.

Hösten inleddes med ytterligare en utflykt. Den 14 september gick resan till Degla gård i Lommaryds socken, vackert belägen vid sjön Noen. Ägaren Carl Hermelin visade och berättade om gården som 1938 köptes av nuvarande ägarens far Bengt Olof Hermelin, som var en föregångare inom miljörelsen. Ett drygt 40-tal medlemmar deltog i denna mycket uppskattade aktivitet.

Torsdagen den 17 oktober kl. 18.30 anordnades en information om DIS Smålands verksamhet i föreningslokalen. Tommy Nilsson, från DIS Småland besökte oss och demonstrerade DISGEN. Alla som var där, ca 25-30 personer, fick också en USB-sticka med demoversionen av DISGEN.

Den 25 november hade föreningen bjudit in den kände journalisten och författaren Göran Rosenberg för att

hålla ett föredrag. En fullsatt Löfstadkyrka, över 200 personer, lyssnade när Göran Rosenberg berättade om sin bok Ett kort uppehåll på vägen från Auschwitz. Utan tvekan vad detta årets höjdpunkt för föreningen.

Aktiviteterna för året avslutades med den traditionella grötfesten den 6 december. Som traditionen bjuder serverades gröt med tillbehör. Sång och musik framfördes av Mattias Enell.

Kursverksamhet och forskning

Under våren anordnades en fortsättningskurs i släktforskning. 13 personer deltog, uppdelade på eftermiddags- och kvällskurs. Under hösten anordnades nybörjarkurs, i denna deltog 12 personer och också denna kurs var uppdelad på två grupper.

Under hösten ordnades tillsammans med Vuxenskolan en DISGEN kurs, ca 8 personer deltog i denna. Det har också varit Forskarkafé tre gånger under våren och likaså hösten. Dessa träffar är till för de som förut gått nybörjar- eller fortsättningskurs och vill träffas igen för att fördjupa sig i något ämne.

Liksom tidigare år har våra lokaler varit öppna på tisdagseftermiddagarna för medlemmar som vill använda materialet i vårt arkiv och träffa andra medlemmar. I vår lokal finns 6 stationära datorer, två bärbara samt projektor och filmduk som kommer till flitig användning.

Övrigt

I slutet av januari 2013 lanserades en uppdaterad version av hemsidan: <http://www.tranasydre.se>

Föreningen fick under året en gåva på 45 tavlor av Bo Ode, med Tranåsmotiv, av Britt-Marie och Ingvar Ahlsén.

Den 25 september träffades styrelsen hos Iréne Nordell för att avtacka Lillian Ström med blommor och present eftersom hon under hösten flyttade från Tranås och lämnade därför styrelsen. Vi tackar Lillian för ett långvarigt engagemang i föreningen, både som styrelseledamot och utbildningsledare.

Slutord

Som helhet var 2013 ett mycket aktivt år och alla arrangemang har varit mycket välbesökta. Medlemsantalet är stabilt och ökar något. Intresset för släktforskning är fortsatt stort. Styrelsens ambition är att föreningen ska vara en tillgång för våra medlemmar och vill framföra ett stort tack till alla som under året bidragit till verksamheten.

Gerd Brisfjord Karlsson
Ordförande

Lillian Ström
Sekreterare

Gunnar Malmberg
Vice ordförande

Ingegerd Fransson
Kassör

Anders Johansson
Vice sekreterare

Iréne Nordell
Ledamot

Elisabeth Linderfalk
Ledamot

Värdelöst vetande

Tagit ur Åhlén & Holms Årsbok 1920
(Kalender och uppslagsbok för alla)

Hastighetsjämförelser

På en sekund tillryggalägges av:

Snigeln.....	1	millim.
Fotgängaren.....	1	meter
Häst i skritt.....	1,2	”
Fotgängare i hasti- gaste skritt.....	2	”
Häst i trav.....	3,5	”
Den lindriga vinden.....	4	”
Ångaren.....	5	”
Segelbåten.....	8	”

Ocianångaren.....	10	meter
Skridskogångaren.....	12	”
Godståget.....	12	”
Stormen.....	17	”
Persontåget.....	18	”
Brevduvan.....	18	”
Velocipedkappåkaren.....	20	”
Kapplöpningshästen.....	25	”
Snälltåget.....	25	”
Motorcyklen.....	30	”
Svalan.....	45	”
Automobilen.....	50	”
Ekot.....	330	”
Ljusets.....	3000,000	km
Elektrisk ström.....	4000,000	km

Besök på Degla gård

Den 14 september gjorde Släktforskarföreningen ett besök på Degla Gård i Lommaryds socken, vackert belägen vid sjön Noen. Ägaren Carl Hermelin visade och berättade om gården som 1938 köptes av nuvarande ägarens far Bengt Olof Hermelin, som var en föregångare inom miljörelsen. Han började tidigt med biodynamisk odling av säd som maldes på gården och gav råvaran till det bröd som sedan såldes i bygden. På gården har aldrig använts konstgödsel, men idag brukas tyvärr inte jorden med ett undantag. För att bevara äldre tiders sä-



Carl Hermelin berättade inspirerande om gården för föreningens medlemmar som lyssnade med stort intresse.



desslag finns mindre odlingar av råg, vete, havre och korn. Ett drygt fyrtiotal medlemmar deltog och Carl Hermelin bjöd sedan på fika i den fantastiska byggnaden. Huset byggdes 1805 på en befintlig grund efter en äldre byggnad.

Anders Johansson

Besökarna fick möjlighet att avnjuta kaffet i någon av husets vackert möblerade rum.



Forskning

Vid medlemsmötet i januari talade Sven Jarhag under rubriken ”Forskning och forskning”- vad innebär det? Med ett mycket proffsigt och underhållande program fick Sven, nu pensionerad forskare, oss alla i publiken att nicka igenkännande. Även om vår så kallade forskning inte är vetenskapligt belagd fanns det mycket som stämde in på vårt idoga sökande.

Nyfikenhet, noggrannhet, tålmod och källor, vem känner inte igen de begreppen av oss släktforskare. Likaså sanningshalten i det vi hittar, hur tolkar vi den? Det var mycket av Svens berättande som manade till eftertanke och gav positiv uppbackning.

Som alltid var lokalen näst intill fullsatt och stämningen god liksom kvällens fika!

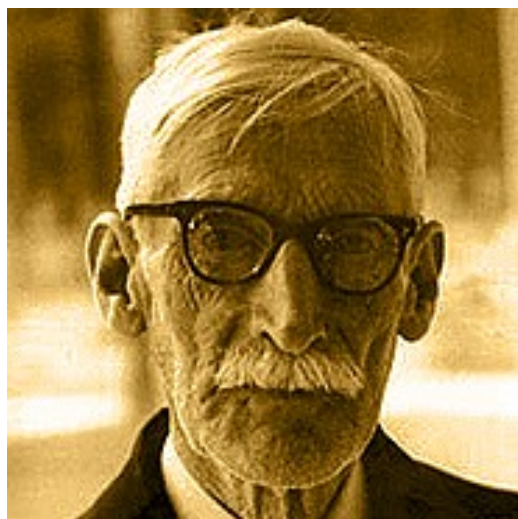
Porträtt i släktforskningen

Ovanstående rubrik är temat för 2014 års Släktforskar dag. Med anledning av det kommer Tranås/Ydre Släktforskarförening i år att finnas på biblioteket i Österbymo där vi börjar dagen med ett besök på Hultgrensmuseet som ligger vägg i vägg med biblioteket.

August Christian Hultgren var en av vårt lands märkligaste dokumentärfotografer. Med en stor tung kamera vandrade han omkring i sin hembygd Ydre och dokumenterade en bygd under förvandling. Hans bilder är främst från vardagens strävsamma arbete men också högtider och porträtt finns med i hans samling. Karin Johansson kommer att berätta om Hultgrens kulturhistoriska betydelse.



Efter visningen finns möjlighet för intresserade att få hjälp via datorer att söka sina rötter.



Fotografen August Christian Hultgren från Svinhult i Ydre



Bo Odes Tavlor

Släktforskarföreningen fick förra året 45 tavlor av Bo Ode i gåva av Britt-Marie och Ingvar Ahlsén.

Tavlorna har som motiv olika byggnader och miljöer i Tranås med omnejd. De kommer att visas i föreningens lokaler och i samband med olika arrangemang.

**Stort tack till våra annonsörer
för ert stöd till föreningens verksamhet**

interfejs
Datasupport & försäljning

Östra Bergsgatan 5C 0140-74 13 60 info@interfejs.se
57336 Tranås www.interfejs.se

FASTIGHETS Småklarna
I TRANÅS AB

Göran Lennartsson, Reg. Fastighetsmäklare

Storgatan 4 0140-120 70 Fax 0140-190 20 info@fam nab.se
573 32 Tranås 070-520 70 55 www.fam nab.se

MÄKLARSAMFUNDET

En titt i Greta Garbos släktträd

Alla människor har en säreget intressant släkthistoria. En del släkttforskare nöjer sig inte med sin egen släkt, utan går över till andra personers, vissa t.o.m. kändisars. Få kändissläkter torde det ha forskats så mycket kring som Greta Garbos, åtminstone bland de kändisar som inte var av renodlad adel. Greta Garbo, en av de första svenskarna att slå igenom i Hollywood, en av 1900-talets allra största skådespelare samt en av de första världskända kvinnorna, härstammar från småländska bondefamiljer, även om hon har adel lite längre tillbaka i tiden. Visste du att hälften av denna filmstjärnas släkt kommer ifrån bygderna kring nuvarande Tranås? Den som överblickar Garbos släkt på fädernet märker många gårdar och personer inom bara en radie av ett par mil kring Tranås. Här har vi ett uppseendeväckande skådespel framför oss...

Kyrkvårdar, soldater och otillåten kärlek

Garbos far, Karl Alfred Gustafsson, föddes visserligen på en gård i Norra Sunhult, Frinnaryd socken, men familjen flyttade till Säby socken 1884. Garbos farfar,



*Gården Hultarp - här föddes Garbos farfar.
Foto: Oskar Karlsson*

Johan Gustafsson, arrenderade då en gård i Brunnsmålen. Där stannade han dock inte i många år, 1887 begav sig familjen av till Gotland. Johan Gustafsson föddes på Hultarp, en annan gård som ligger i Säby socken. Dennes föräldrar, Gustaf Gustafsson och Magdalena Jacobsdotter, var bägge två uppvuxna på Källås. Garbos farfars morfar, Jacob Månsson, var kyrkvård. Hennes farfars farfar, Gustaf Fredriksson, var också han kyrkvård och därtill även nämndeman. Han var således en av de mer välbärgade bönderna i sin hemsocken på sin tid. Troligtvis var det därför han blev skattebefriad. Olycksbefriad var han emellertid inte. I

februari 1832 står det i dödsboken, att han avlider efter "ett olyckligt fall då han hemkommen om aftonen från en resa (...) skulle vattna sin häst" och plötsligt "halkade på sval-lisen vid källan, han föll och krossade huvudskålen mot vattuhon." Ingen hade sett olyckan, enligt anteckningen, och hans lik upptäcktes först följande morgon. Länsman tillkallades som kunde konstatera, att inget brott hade begåtts.

I Källås finns två gårdar. Gustaf Fredriksson hade Norrgården, och Jacob Månsson hade Södergården. Jacob Månsson var född i Smörstorp, men familjen flyttade tidigt till Källås. Hans far hette Måns Jaensson och såg dagens ljus första gången 1753 på Källemo, ett soldattorp under Älmås. Soldatfadern hette Johan Elmberg och föddes 1721 i Torpa socken. Varken han eller hans hustru Elisabet Månsdotter (f. 1724 i Frinnaryd) står att hitta i födelselängderna.

Gustaf Fredriksson föddes i Gunnarstorp. Att han skulle ha fötts på en bondgård var emellertid ingen självklarhet. Gustafs farmor, Maria Ahlfort, var nämligen en adelsdam från Liljeholmen, Torpa. Hennes familj



*Grusvägen mellan de två Källåsgårdarna strax utanför nuvarande Tranås - här möttes Garbos farfars föräldrar varandra.
Foto: Oskar Karlsson*



hade ägt flera gårdar kring Sommens stränder. De svenska adelsfamiljerna var på den tiden en elit, och det var synnerligen ofint för dem att gifta sig med bondefolk. För adelskvinnorna ställde detta till en del bekymmer, eftersom många adelsmän gick bort i strid. Maria Ahlforts föräldrar hade bestämt, att hon skulle ingå äktenskap med en bokhållare i Norrköping. Detta var dock emot hennes egen vilja, det var knekten Jonas Ekstrand som vann den unga Marias kärlek. Denne gifte hon sig med, men i gengäld blev hon utspädd från hemmet. Nu tillhörde hon inte längre adelsklassen, utan bondeklassen. Hennes levnadsöde vittnar emellertid om styrka och uthållighet att få ha den som man själv är kär i. Hon utförde alltså en handling före sin tid.

Opposition mot normerna

Greta Garbo var, i likhet med sin adliga anmoder, en oliktankande kvinna. Det har hon fler exempel på i sin släkt på Säbysidan. Garbos farfars farmors farmor hette Katarina Sofia Svanhals. Hon föddes 1713 på Torpön där hennes far var vice häradshövding. Hon gifte sig med löjtnanten Henrik Törne, och familjen kom att residera på Tokarp i Säby socken. Hennes bror Fredrik var kapten och överste hos konung Gustav III. Han blev också adlad till Gyllensvaan. Men då konungen fann onåd hos Fredrik blev han avsatt. Också brodern

Hans Svanhals kom att engagera sig i rikspolitiska frågor, om än av det mer religiösa slaget. Studier vid Uppsala fick honom möjligtvis att avvika från den rena evangeliska läran, och han blev säkert aningen föraktad för sin kritik mot prästerskapet och treenighetsläran. Hans Svanhals var kristen, men ansågs vara en villolärare.

Fru Katarina Sofia Törne tyckte ungefär som sin bror Hans. 1755 anmäldes hon till domkapitlet i Linköping för att hon aldrig besökt den kyrkliga gudstjänsten på 12 år plus att hon ifrågasatte prästerna tillika nattvardens syfte. Hon tyckte inte heller att hon fick höra Guds ord i kyrkan. Några år senare anklagades hon, vid biskopsvisitationen i Säby, för att sprida oro i socknen.

Källor:

Mats Rönnings artikel ”Två 'oliktänkande' Säbybor – Anders Tranbom och Catarina Sofia Svanhals” i ”Orkanen” utgiven av Holavedens hembygdsförening 1997
Ragnar ?s artikel ”Fröken På Liljeholmen – Greta Garbos anmoder” i ”Från Sommabygd Till Vätterstrand” utgiven i Elis Kågéns red. 1941
Elis Kågén ”Kring Sommens Stränder”
Säby församlings husförhørs-, födelse- och dödböcker

Oskar Karlsson

Medlemsöppet tisdagar

Medlemsöppet på tisdagar har fått nya öppettider. Det är nu öppet mellan kl. 16.00 – 20.00. Genom förändringen hoppas vi kunna erbjuda även dig som har svårt att komma dagtid möjlighet att besöka oss. Meningen med denna service är att göra vårt material i datorer, arkiv och samlingar tillgängligt för våra medlemmar. Det är också tänkt som en mötesplats där vi kan utbyta tankar och erfarenheter kring vår forskning. Sist men inte minst kunna ta en kopp kaffe och ha trevligt tillsammans om man så vill.

Lennart Sandgren och Östen Ek som under flera år fungerat som ledare för tisdagsöppet vill nu dra sig tillbaka och syssla med något annat. De är värda ett STORT TACK för allt det de gjort!

Ett par värdar finns alltid på plats för att hjälpa till om så behövs! Vi håller öppet fram till och med april månad. Eventuellt kan vi förlänga någon vecka om det är ”släktforskarväder” !

Titta gärna in! Du är varmt välkommen

Forskarkafé

Vi har inte planerat in några Forskarkafé-kvällen under våren. En orsak är att vi inte har folk till alla olika aktiviteter. Eftersom vi nu förlängt tisdagsöppet till kl.20.00 hoppas vi att detta i viss mån ska ersätta Forskarkafé-et. Vi prövar detta under våren och ser hur det avlöper. Så får vi se hur vi vill ha det i höst.

Ni som varit trogna Forskarkafé-besökare ska veta att ni är varmt välkomna på tisdagar!

Föreningens styrelse

Ordförande

Gerd Brisfjord Karlsson
Tranåskvarnsgatan 14 A, 573 33 Tranås
Tel. 0140-161 59, 073-071 85 11
gerdbk@yahoo.se

Vice ordförande

Gunnar Malmberg
Storspovsgatan 7, 573 37 Tranås
Tel. 0140-177 34
gunnar.sa.malmberg@telia.com

Kassör

Ingegerd Fransson
Tingsvägen 1 B, 573 35 Tranås
Tel. 0140-155 12, 076-786 71 66
ingegerd.fransson@telia.com

Sekreterare

Lillian Ström
Högstorp 1, 573 92 Tranås
Tel. 0140-660 06, 070-548 98 22
lillian.strom@telia.com

Vice sekreterare, webmaster

Anders Johansson
Storgatan 57 B, 573 32 Tranås
Tel. 0140-121 29, 070-627 93 41
webmaster@tranasydre.se

Ledamot

Irène Nordell
N. Storgatan 86, 573 34 Tranås
Tel. 0140-140 57
irene.nordell@live.se

Ledamot

Elisabet Linderfalk
Storgatan 32 B, 573 32 Tranås
Tel. 070-656 71 83
e.linderfalk@hotmail.com

*Har du flyttat?
Glöm inte att meddela ny adress
till vår kassör.*

Välkommen med bidrag!

Det är vår ambition att varje medlemsblad ska bjuda på något läsvärt. Har du något intressant att berätta - stort eller smått - så hör av dig till Gerd eller någon annan i styrelsen.



Tappa inte bort inbetalningskortet!

Vi ser gärna att du betalar
medlemsavgiften
senast den 31 mars.

Medlemsavgift 100 kr/år
Familjemedlem 50 kr/år
Föreningens plusgirokonto: 442188-9

Tranås/Ydre Släktforskarförening

www.tranasydre.se